

Axpo Holding AG

Bilanzmedienkonferenz | 27. Januar 2010



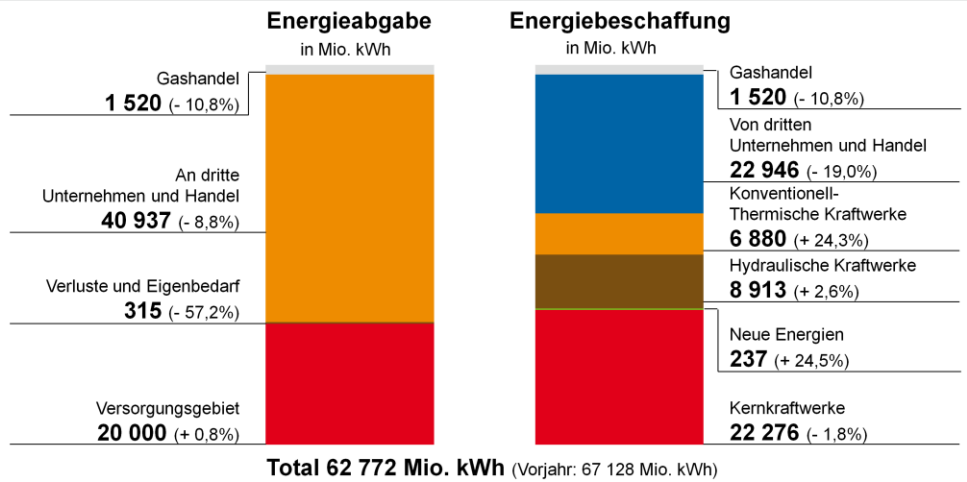
Seite 1

Geschäftsjahr 2008/09 | Axpo Holding AG

Notizen:

- Foto: Stausee beim Kraftwerk Linth-Limmern

**Eigene Energieproduktion über Vorjahr –
im Versorgungsgebiet 0,8% mehr abgesetzt**



Notizen:

Energieabgabe

- Gesamthaft leichter Anstieg Versorgungsgeschäft (Anstieg bei Axpo AG, Abnahme bei CKW) infolge kälterer Witterung, welche die Verbrauchsrückgänge in der Industrie leicht überkompensieren
- Weitere Abnahme im Handelsgeschäft durch anhaltende Verlagerung vom physischen Energiehandel zum Derivatehandel
- Gasabsatz unter Vorjahr wegen fehlender Transportrechte

Energiebeschaffung

- Produktion Hydro dank überdurchschnittlichen Zuflüsse um 2,6% über Vorjahr
- Produktion Kern unter Vorjahr infolge Kraftwerksrevisionen und Betriebsunterbrüchen
- Konventionell-thermische Produktion deutlich über Vorjahr aufgrund ganzjährigem Betrieb Gas-Kombikraftwerk Rizziconi sowie ausgenutzter Marktoptimierungen
- Produktion neue Energien deutlich über Vorjahr infolge ganzjährige Berücksichtigung der nun vollkonsolidierten Tegra Holz + Energie AG

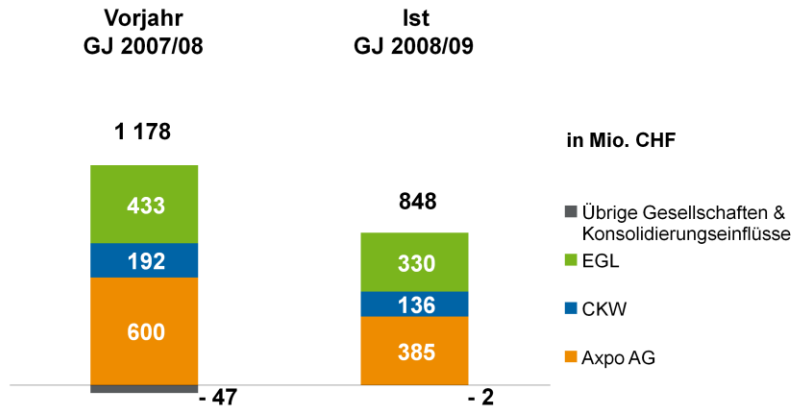
Starker Anstieg beim übrigen Betriebsaufwand reduziert den EBIT

in Mio. CHF	Vorjahr GJ 2007/08	Ist GJ 2008/09	Abweichung
Total Umsatz aus Energie und Netznutzung	7 492	7 438	- 54
Bestandesänderungen, Eigenleistungen und übriger Betriebsertrag	107	112	+ 5
Gesamtleistung	7 599	7 550	- 49
Beschaffungsaufwand für Energie und Netznutzung, Warenaufwand	- 5 257	- 5 257	+ 0
Material und Fremdleistungen	- 157	- 164	- 7
Personalaufwand	- 533	- 575	- 42
Übriger Betriebsaufwand	- 334	- 474	- 140
Abschreibungen und Amortisationen	- 141	- 232	- 92
Ergebnis vor Zinsen und Steuern (EBIT)	1 178	848	- 330
in % der Gesamtleistung	15,5%	11,2%	

Notizen:

- Tieferer Absatz (in GWh) führt auch zu tieferer Gesamtleistung
- Energiebeschaffungsaufwand insgesamt auf Vorjahreshöhe
- Höherer Personalaufwand: anhaltende Zunahme des Personalbestands
- Anstieg übriger Betriebsaufwand aufgrund Abgaben für kostendeckende Einspeisevergütung (KEV), Belastung eigener Kraftwerke mit Systemdienstleistungen, Delkrederebildungen bei EGL sowie Betrieb und Unterhalt Gas-Kombikraftwerke in Italien
- Zunahme Abschreibungen gegenüber Vorjahr aufgrund höheren Anlagebestand (anhaltende hohe Investitionen und Wertaufholungen im Vorjahr)
- EBIT deutlich unter Vorjahresniveau

Rückgang des EBIT trifft alle drei Subkonzerne



Notizen:

- Gesamtleistung leicht unter dem Vorjahresniveau
- Axpo AG: regulatorischer Mehraufwand für Systemdienstleistungen, höhere Abschreibungen durch höhere Investitionen, tiefere Erträge aus Stromexporten aufgrund tieferer europäischer Grosshandelspreise
- CKW: Kostensteigerung Strombeschaffungsaufwand durch Übernahme von Systemdienstleistungen, höhere Jahreskosten Partnerwerke, Initialrückstellung für AHV-Überbrückungsrenten
- EGL: Steigerung Bruttomarge, Energiederivatehandel leicht unter Vorjahr, Zunahme operative Aufwendungen, Wertminderungen/Rückstellungen Energy Plus

Negatives Finanzergebnis verursacht durch Entwicklung bei Fonds und Wertschriften – reduzierter Steueraufwand

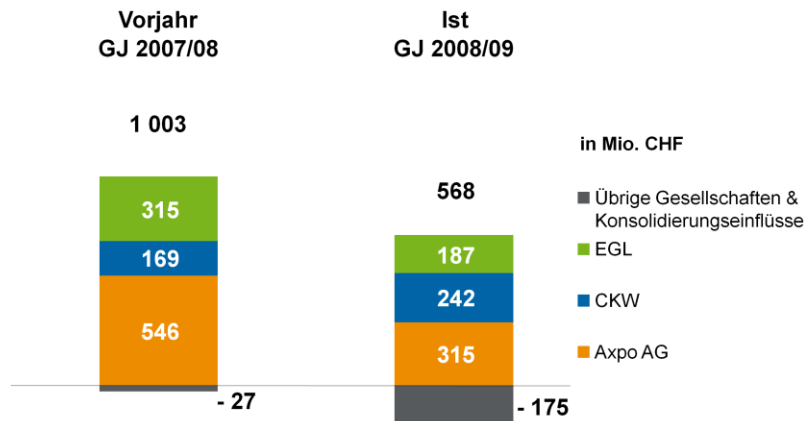
in Mio. CHF	Vorjahr GJ 2007/08	Ist GJ 2008/09	Abweichung
Ergebnis vor Zinsen und Steuern (EBIT)	1 178	848	- 330
Ergebnis assoziierte Gesellschaften	56	43	- 12
Finanzergebnis	34	- 200	- 234
Unternehmensergebnis vor Ertragssteuern	1 268	692	- 576
Ertragssteuern *	- 265	- 124	+ 141
Unternehmensergebnis	1 003	568	- 435
davon: Minderheitsanteile	81	72	- 9
Axpo Holding Aktionäre	922	496	- 426

* Abweichung im Geschäftsjahr 2008/09 zum Vorjahr von +141 Mio. CHF; davon + 95 Mio. CHF im Inland (inklusive + 25 Mio. CHF Auflösung latente Steuerverpflichtungen bei CKW) und + 46 Mio. CHF im Ausland

Notizen:

- Rückgang Finanzergebnis Geschäftsjahr 2008/09 vor allem geprägt von Veränderungen Anteil KKB am eidgenössischen Nuklearfonds (Vorjahr: + 114 Mio. CHF; Ist: + 25 Mio. CHF) sowie Wertminderungen auf Wertschriften der Axpo Holding AG (- 148 Mio. CHF)
- Abweichung Ertragssteuern im Geschäftsjahr 2008/09 zum Vorjahr von +141 Mio. CHF: davon + 95 Mio. CHF im Inland (inklusive + 25 Mio. CHF Auflösung latente Steuerverpflichtungen bei CKW) und + 46 Mio. CHF im Ausland

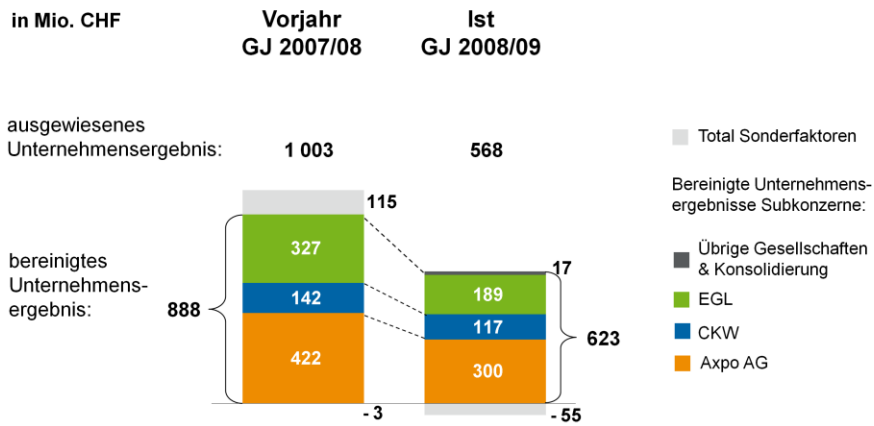
Regulatorische und finanzielle Einflüsse sowie tiefere Marktpreise beeinträchtigen Unternehmensergebnis



Notizen:

- Rückgang Unternehmensergebnis bei allen Subkonzernen
- Beteiligungsverkauf WWZ wirkt sich ergebnisverbessernd bei CKW aus
- übrige Gesellschaften: Wertminderung auf Wertschriften der Axpo Holding AG

Bereinigtes Unternehmensergebnis unter Vorjahr



Notizen:

- Sonderfaktoren im 08/09 mit negativen Einfluss auf Unternehmensergebnis, im Vorjahr positiv
- Sonderfaktoren im 08/09 von total - 55 Mio. CHF:
 - Buchgewinn Verkauf WWZ-Aktien: + 87 Mio. CHF
 - Wertminderungen auf Wertschriften Axpo Holding AG: - 148 Mio. CHF
 - Uranlagerabwertung KKB: - 22 Mio. CHF
 - Anpassung latente Steuern (CKW) wegen kantonaler Steuersatzänderung: + 25 Mio. CHF
 - Sonstige: + 3 Mio. CHF

Bilanzsumme praktisch unverändert – Anlagevermögen hat leicht zugenommen

	in Mio. CHF	30.9.2008	30.9.2009	Abweichung
Sachanlagen		4 635	4 597	- 39
Immaterielle Anlagen		1 360	1 719	+ 360
Beteiligungen an assoziierten Gesellschaften		1 544	1 573	+ 29
Übrige Finanzanlagen und Renditeliegenschaften		2 278	2 369	+ 91
Anlagevermögen		9 817 (56,0%)	10 258 (58,3%)	+ 441
Vorräte		266	191	- 75
Forderungen aus Lieferungen und Leistungen		1 255	1 306	+ 51
Finanz- und übrige Forderungen		3 528	3 486	- 42
Flüssige Mittel und Wertschriften		2 649	2 346	- 302
Umlaufvermögen		7 698 (44,0%)	7 329 (41,7%)	- 370
Total Aktiven		17 515	17 587	+ 72

Notizen:

- Bilanzsumme nahezu unverändert gegenüber Vorjahr
- Zunahme Anlagevermögen durch anhaltende Investitionen und Wertaufholung Energiebezugsverträge
- Abnahme Umlaufvermögen wegen Rückgang flüssige Mitteln und marktpreisbedingt beim Bestand von Energiederivaten

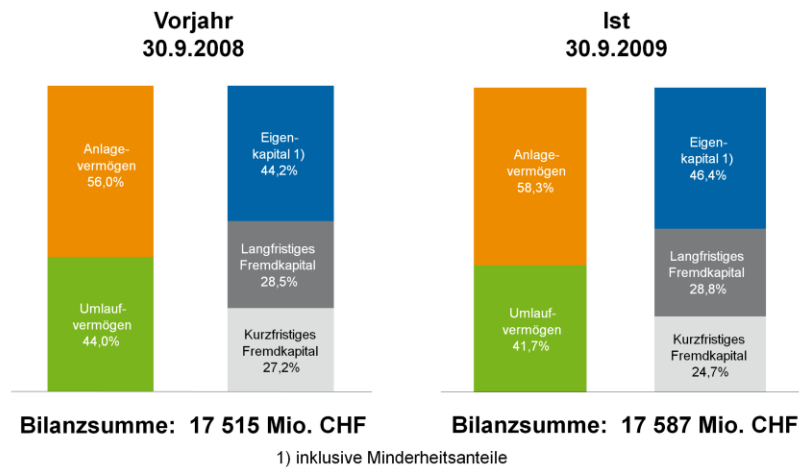
Gestärkte Eigenkapitalbasis; kurzfristiges Fremdkapital abgebaut

	in Mio. CHF	30.9.2008	30.9.2009	Abweichung
Aktienkapital		370	370	+ 0
Gewinnreserven		6 754	7 224	+ 471
Eigenkapital		7 124 (40,7%)	7 594 (43,2%)	+ 471
Minderheitsanteile		626 (3,6%)	569 (3,2%)	- 57
Finanz- und übrige langfristige Verbindlichkeiten		1 713	1 553	- 160
Lat. Steuerverpflichtungen und Rückstellungen		3 284	3 519	+ 235
Total langfristiges Fremdkapital		4 996	5 072	+ 76
Verbindlichkeiten aus Lieferungen und Leistungen		803	963	+ 160
Finanz- und übrige kurzfristige Verbindlichkeiten		3 965	3 388	- 577
Total kurzfristiges Fremdkapital		4 769	4 351	- 418
Fremdkapital		9 765 (55,8%)	9 423 (53,6%)	- 343
Total Passiven		17 515	17 587	+ 72

Notizen:

- Bilanzsumme nahezu unverändert gegenüber Vorjahr
- Kurzfristiges Fremdkapital sank wegen marktpreisbedingtem Rückgang im Bestand von Energiederivaten
- Eigenkapital absolut und auch relativ mit 46% auf hohem, solidem Niveau
- Anlagevermögen durch Summe von Eigenkapital und langfristiges Fremdkapital weiterhin gut gedeckt

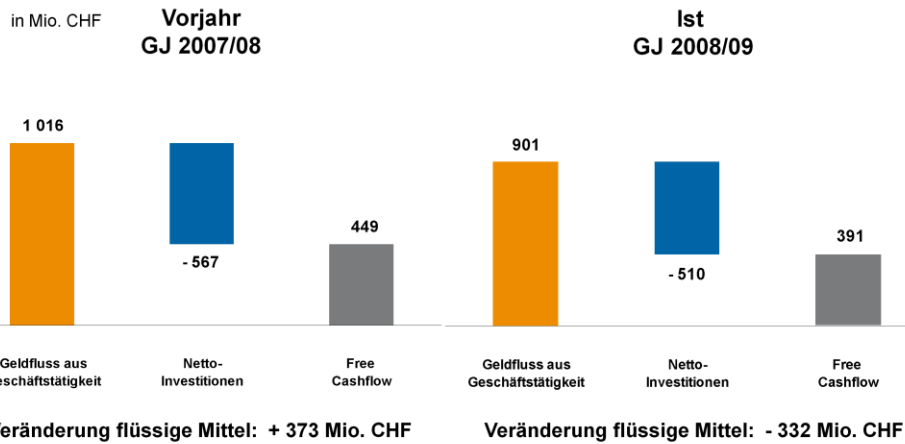
**Solide Bilanz
mit Eigenkapital-Anteil von 46%**



Notizen:

- Bilanzsumme nahezu unverändert gegenüber Vorjahr
- Zunahme Anlagevermögen durch anhaltende Investitionen und Wertaufholung Energiebezugsverträge
- Abnahme Umlaufvermögen wegen Rückgang flüssige Mittel und marktpreisbedingt beim Bestand von Energiederivaten
- Kurzfristiges Fremdkapital sank wegen marktpreisbedingtem Rückgang im Bestand von Energiederivaten
- Eigenkapital absolut und auch relativ mit 46% auf hohem, solidem Niveau
- Anlagevermögen durch Summe von Eigenkapital und langfristiges Fremdkapital weiterhin gut gedeckt

**Investitionen vollständig durch Cashflow finanziert –
leichter Rückgang des Free Cashflows**



Notizen:

- Leichter Rückgang vom Geldfluss aus Geschäftstätigkeit (tieferes Unternehmensergebnis, tieferer Anteil realisierter Erträge im Energiederivategeschäft, tiefere Mittelbindung im Nettoumlaufvermögen, weniger Steuern bezahlt)
- Nettoinvestitionen rund 60 Mio. CHF tiefer
- Free Cashflow mit 391 Mio. CHF tiefer als Vorjahr
- Abnahme der flüssigen Mitteln um 332 Mio. CHF

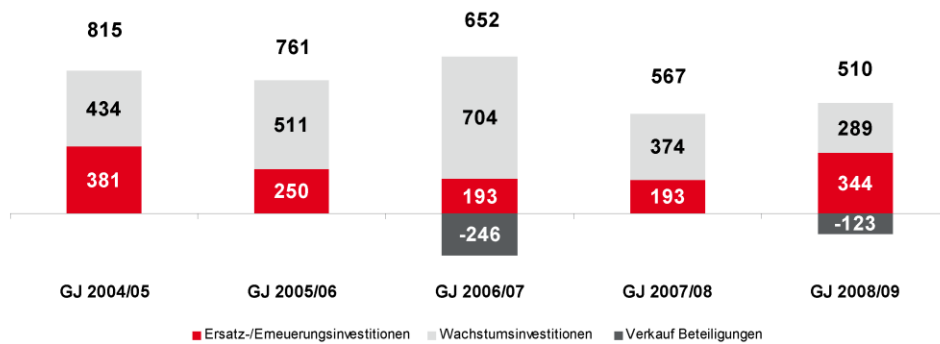
Starke Zunahme der Sachinvestitionen bei Axpo AG und CKW – EGL: Rückgang wegen Energy Plus



Notizen:

- Axpo AG: Schwergewicht der Investitionen (vor allem Investitionen in Betriebsanlagen und Beteiligungen in den Bereichen Hydro und neue Energien)
- CKW: Verkauf Beteiligung WWZ durch CKW (Verkaufspreis: 123 Mio. CHF)
- EGL: Investitionen in Gaskombikraftwerke in Italien

Weiterhin hohes Investitionsvolumen

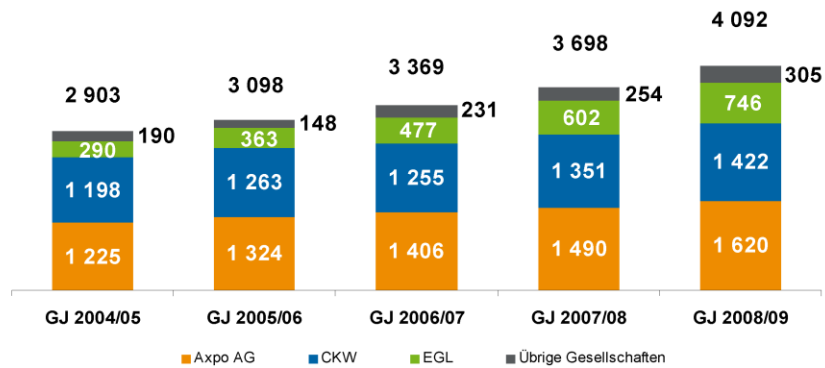


Notizen:

- Investitionen (ohne Berücksichtigung des Verkaufs der WWZ-Aktien) über Vorjahresniveau
- Unterteilung in Ersatz/Erneuerung und Wachstum
- Investitionen, die bei den Partnerwerken getätigt werden, sind hier nicht enthalten

Kontinuierliche Zunahme des Personalbestandes

in Ø Pensen

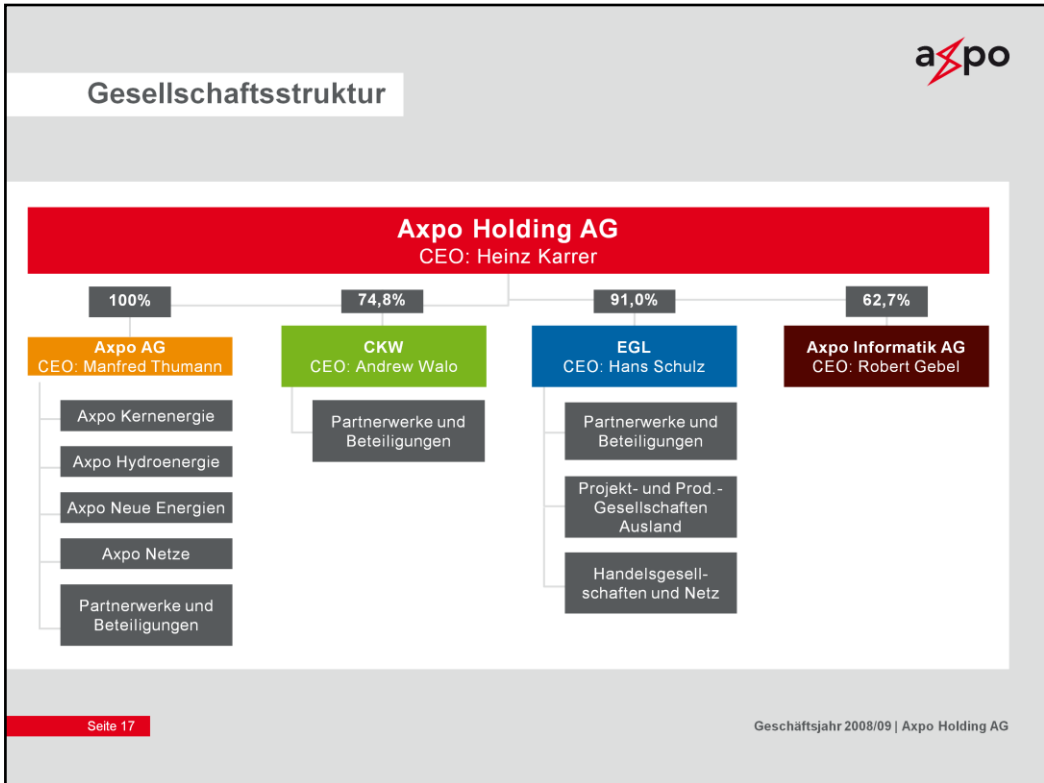


Notizen:

- Zunahme bedingt durch:
 - Projekte im Rahmen der Umsetzung von Strom Versorgungsgesetz (Strom VG)/Strom Versorgungsverordnung (Strom VV)
 - Investitionsprojekte (unter anderem Projekt Linthal 2015)
 - Ausweitung der Geschäftstätigkeit in allen Subkonzernen
- Kontinuierliche Zunahme über die letzten Jahre aufgrund laufender Projekte (Wachstum) sowie regulatorischer Einflüsse (Strom VG)
- Stichtagsbestand per 30.9.2009 liegt über dem budgetierten Wert

Zusammenfassung

- **Änderungen im regulatorischen und politischen Umfeld verursachen hohe finanzielle Belastungen**
- **Tiefere europäische Grosshandelspreise führen zu geringeren Erlösen aus dem Stromexport**
- **Teilweise Kompensation durch Erfolge im internationalen Energiegeschäft**
- **Schlechteres Finanzergebnis als Folge der Finanzkrise**
- **Unternehmensergebnis erheblich unter Vorjahr**
- **Nettoinvestitionen im Rahmen des Vorjahres und vollständig durch selbsterarbeitete Mittel (Cashflow) finanziert; Free Cashflow jedoch tiefer**
- **Starke Bilanzstruktur mit einer soliden Eigenkapitalquote**
- **Reduzierte Dividende mit 25% Ausschüttungsquote**



Notizen:

- Unveränderte Gesellschaftsstruktur des Axpo Konzerns

Wertschriftenverluste des Vorjahres zum Teil wettgemacht

	in Mio. CHF	Vorjahr 2007/08	Ist 2008/09
Total Ertrag		327	372
darunter Beteiligungsertrag		213	213
Jahresgewinn		118	146
Total Aktiven bzw. Passiven		6 259	6 371
darunter Beteiligungen		3 765	3 808
darunter kurz- und langfristiges Fremdkapital		- 2 454	- 2 578

Notizen:

- Analog zum Vorjahr bleibt der Beteiligungsertrag Hauptfeiler des Gesamtertrages
- Jahresgewinn wie Vorjahr durch Verluste auf Wertschriftenanlagen reduziert
- Beteiligungen (Axpo AG, CKW, EGL) machen über 64% der Bilanzsumme aus

Antrag auf leicht reduzierte Dividende – Ausschüttungsquote bei 25%

in Mio. CHF	Vorjahr 2007/08	Ist 2008/09
Jahresgewinn	118	146
Gewinnvortrag	15	3
Bilanzgewinn	133	149
<i>Verwendung des Bilanzgewinnes</i>		
Einlage in die freie Reserve	-	-
Entnahme aus der freien Reserve	30	-
Ausrichtung einer Dividende von CHF 3.75 pro Aktie (Vorjahr CHF 4.30)	- 159	- 139
Vortrag auf neue Rechnung	- 3	- 10
Total	- 133	- 149

Notizen:

- Leichte Zunahme Bilanzgewinn aufgrund höherem Jahresgewinn
- Ausschüttung einer gegenüber Vorjahr reduzierten Dividende von 139 Mio. CHF (Antrag an Generalversammlung vom 12. März 2010)
- Gemessen am konsolidierten Unternehmensergebnis entspricht dies einer Ausschüttungsquote von rund 25%